

Распылитель с ручным насосом (1 л)

Пневматический помповый распылитель для очистителей IQ предназначен для распыления очистителей и малоактивных жидких органических веществ, воды, нейтральных очищающих, дезинфицирующих и прочих водных растворов. Распылитель IQ может использоваться для нанесения распылителя на детали в процессе окраски автомобилей и прочих объектов, а также для распыления различных водных растворов в быту, домашнем хозяйстве и на дачном участке.

Особенности

- Подходит для распыления органических очистителей, воды, нейтральных водных растворов и прочих жидких материалов
- Распыление производится при помощи избыточного давления воздуха, предварительного создаваемого в бачке
- Вместимость - 1 л
- Бачок изготовлен из химически стойкой и прочной пластмассы
- Уплотнения из полиамида
- Оснащен ручным насосом (помпой) для создания небольшого избыточного давления в бачке
- Легко разбирается и чистится.

Артикул	Продукт	Объём
5291000	Распылитель	1 л

Распыляемые материалы

Уайт-спирит, петролейный эфир, н-гексан, н-гептан, лимонен, циклогексанол, толуол (в концентрации не более 40%), нафталин, ксилол, очищенный бензин, нефтя, изооктан, н-декан, минеральное масло, дизельное топливо, керосин, пальмитиновая кислота, изопропанол, скипидарное масло, вода и нейтральные водные растворы веществ, смесь органических растворителей, содержащая ацетон в количестве не более 3%.

Подготовка

- Перед использованием убедитесь, что все части распылителя не повреждены и работают правильно.
- Выкрутите насос из бачка.
- Заполните бачок жидкостью до отметки «max».
- Навинтите головку насоса и затяните ее так, чтобы бачок был герметичным (в противном случае в бачке не будет повышенного давления).

Эксплуатация

- Накачайте распылитель воздухом, для чего сделайте 20–30 движений вверх-вниз рукояткой насоса.
- **ВАЖНО:** невозможно создать в бачке давления выше указанного. Распылитель оснащен автоматическим предохранительным клапаном.
- Нажмите курок, чтобы начать распыление. Поворачивая регулятор распыления, вы можете установить желаемую форму факела («струя» ↔ «туман»).
- На моделях с функцией безопасности предохранительную кнопку необходимо отвести назад, прежде чем можно будет нажать кнопку распыления, в случае моделей с функцией непрерывного распыления курок распылителя зафиксирован на месте после нажатия. Отжимание кнопки блокировки назад приведет к тому, что курок вернется в исходное положение.

- Если жидкость продолжает капать из форсунки после отпускания курка распыления, в распылителе все еще имеется избыток давления воздуха. Распыляйте вверх под наклоном в течение 2-3 секунд, чтобы воздух вышел.
- Способность распылять равномерно и без каких-либо проблем зависит от используемого очистителя. Тщательно перемешайте химикаты и воду перед заполнением.
- Обратите внимание на инструкции производителя химикатов.

После использования

По окончании распыления медленно открутите распылительную головку, чтобы сбросить давление. Не выливайте остатки в канализацию; вместо этого утилизируйте их в соответствии с инструкциями производителя жидкости. Затем очистите насос путём распыления чистой воды или подходящего чистящего средства.

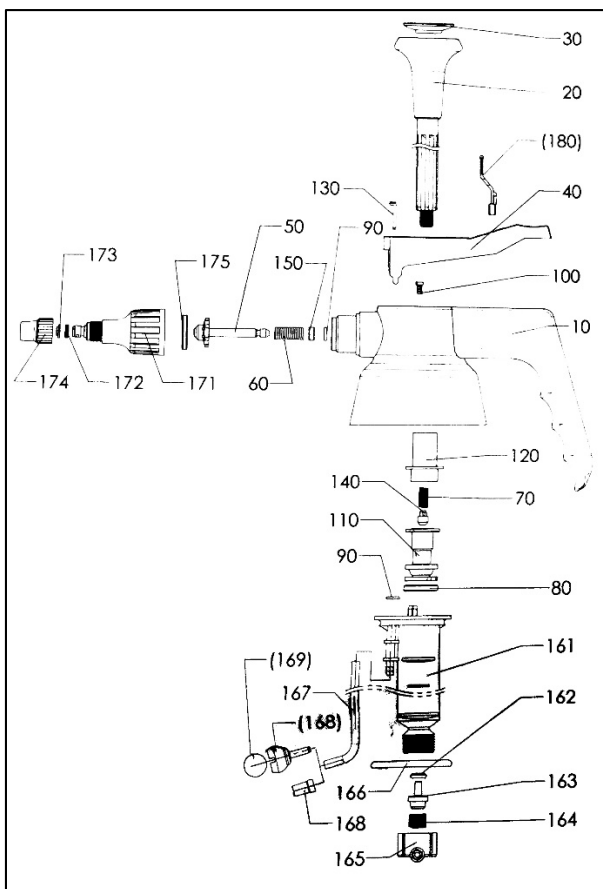
Безопасность

- Никогда не оставляйте распылитель под давлением на длительное время. Давление воздуха в бачке распылителя может достигать 3 бар.
- Не подвергайте распылитель воздействию прямых солнечных лучей.
- Не заливайте жидкости, температура которых превышает 30°C.
- Обратите внимание на паспорт безопасности производителя жидкости.
- Никогда не направляйте распылитель на людей или животных.
- Производитель не несет ответственности за ущерб, вызванный неправильным использованием или несанкционированными модификациями устройства.

Обслуживание и уход

- Время от времени смазывайте поршень насоса (см. Символ на кнопке распылителя).
- В случае распылителей с уплотнениями из EPDM используйте для смазки только силиконовые составы.
- Убедитесь, что на сопле и фильтре на конце всасывающей трубки нет отложений.
- Используйте сжатый воздух для очистки сопла или сита, если оно заблокировано.
- Если деталь заметно повреждена или изношена, замените ее. Используйте только оригинальные запчасти.

Детализировка и список запчастей



10	Ручка распылителя
30/20	Шток насоса с рукояткой
40	Курок
50	Вихревой конус
60	Пружина возвратная
70	Пружина возвратная
80	Кольцо уплотнительное 14.0 x 3.5
90	Кольцо уплотнительное 5.0 x 1.5
100	Винт
110	Поршень
120	Направляющая насоса
130	Защелка
140	Пластиковый шарик
150	фиксирующая шайба
161	Цилиндр насоса
162	Кольцо уплотнительное 5.0 x 3.0
163	Поршень клапана
164	Пружина клапана
165	Крышка клапана
166	Кольцо уплотнительное 36.0 x 4.0
167	Всасывающая трубка (гибкая)
168	Седло шарика
168	Фильтр
169	Шарик
171	Насадка вихревая
172	Кольцо уплотнительное 5.0 x 1.5
174/173	Дюза
175	Уплотнение
180	Штырек переключателя безопасности / функции непрерывного распыления