

Инструкция по эксплуатации подкатного гидравлического домкрата XRD0337L



Вер. 2

EAC



ОТВЕТСТВЕННОСТЬ ВЛАДЕЛЬЦА

Перед эксплуатацией домкрата владелец и/или оператор должны изучить данные инструкции по эксплуатации и следующие предупреждения.

ПРЕДУПРЕЖДЕНИЕ

1. Данное устройство предназначено только для подъема грузов. Груз должен поддерживаться другими подходящими устройствами, например, стационарными стойками (см. рис. 1).
2. Не перемещайте груз, когда он находится на домкрате.
3. Не используйте домкрат, если в автомобиле находятся люди.
4. Не превышайте указанный вес.
5. Не используйте удлинители какого-либо типа без разрешения квалифицированного персонала.
6. При работе с данным оборудованием всегда надевайте защитные очки.
7. Используйте данное оборудование на твердой горизонтальной поверхности, способной выдержать груз.
8. Не держите руки под стрелой домкрата и не трогайте ее боковые поверхности, чтобы избежать травм при опускании домкрата.
9. Убедитесь, что точка подъема устойчива и расположена по центру седла домкрата.
10. Владелец должен следить, чтобы предупреждающие таблички читались и не были повреждены. Таблички для замены можно получить у производителя.
11. Перед началом эксплуатации изучите, осознайте все инструкции и выполняйте их во время проведения работ.
12. Несоблюдение данных предупреждений может стать причиной падения груза, повреждения домкрата или имущества, получения травм или смерти.
13. Владелец должен сохранить данную инструкцию, чтобы в будущем можно было ею пользоваться.
14. В домкрате содержится жидкость для гидравлических домкратов. При экстремально низких температурах, заменяйте ее на ESSO J3, OK DELTA 10 или аналогичную. Никогда не используйте тормозную жидкость, спирт, глицерин, моющее средство, моторное масло или загрязненную гидравлическую жидкость. Ненадлежащая гидравлическая жидкость может вызвать повреждения домкрата и вывести его из строя. Более подробную информацию о жидкости для домкрата можно получить в местных сервисных центрах.

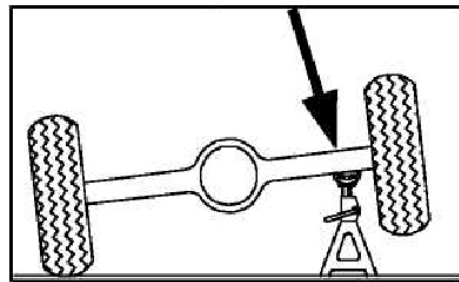


Рис. 1

РАСПАКОВКА И ХРАНЕНИЕ

Распаковка оборудования и/или его составных частей должна осуществляться в условиях закрытого помещения при температуре не ниже +5°C.

Долговременное хранение оборудования и/или его составных частей должно производиться при температуре от 0 до +45°C при относительной влажности < 95% (без конденсации).

Если оборудование транспортировалось и/или хранилось при температуре ниже +5°C, то в течение нескольких часов перед началом эксплуатации необходимо выдержать его при температуре не ниже +10°C для полного удаления конденсата.

ТЕХНИЧЕСКИЕ ХАРАКТЕРИСТИКИ

Арт. модели	Грузоподъемность	Мин. высота	Макс. высота	Длина	Ширина	Число качаний для подъема на полную высоту
	тонн	мм	мм	мм	мм	
XRD0337L	3,5	90	545	700	355	8

ПРОВЕРКА

1. Перед каждым использованием домкрата необходимо проводить визуальную проверку, проверять, нет ли протекания гидравлической жидкости, поврежденных, плохо закрепленных или отсутствующих частей.
2. Владелец и/или оператор должны знать, что ремонт данного устройства может потребовать специальных знаний и оборудования. Рекомендуется проводить ежегодную проверку домкрата в авторизованном сервисном центре, а также любые неисправные части должны заменяться оригинальными запчастями.

СБОРКА

1. Выньте две части рукоятки из упаковки. Вставьте узкую часть верхней секции (17) в нижнюю секцию (15) и соедините прилагаемым болтом (16).
2. Смажьте посадочное отверстие рукоятки и вставьте рукоятку разрезанным концом в отверстие. Затяните соединение винтом (13).
3. Слегка надавите вниз на рукоятку для освобождения фиксатора и удалите его. Это позволит поднять рукоятку в рабочее положение.

ПЕРЕД НАЧАЛОМ ЭКСПЛУАТАЦИИ

1. ПРОВЕРЬТЕ УРОВЕНЬ МАСЛА

Установите домкрат в горизонтальное положение, полностью опустите седло и открутите заглушку для заливки гидравлической жидкости. Уровень жидкости должна находиться вровень с отверстием. При необходимости, долейте гидравлическую жидкость высокого качества. **НЕ ИСПОЛЬЗУЙТЕ** тормозную жидкость или моторное масло!

2. УДАЛЕНИЕ ВОЗДУХА

Во время перевозки в гидравлическую систему домкрата может попасть воздух, что может вызвать снижение подъемного усилия на штоке.

Откройте клапан опускания, повернув рукоятку против часовой стрелки. Сделайте 4 быстрых накачиваний. Это даст возможность воздуху выйти из гидравлической системы. Закройте клапан опускания, повернув рукоятку по часовой стрелке, и сделайте несколько накачиваний. Если после данной процедуры домкрат начал поднимать груз, то домкрат готов к эксплуатации. Если нет, то необходимо повторить процедуру выпуска воздуха.

3. СМАЗКА ВНУТРЕННИХ ЧАСТЕЙ

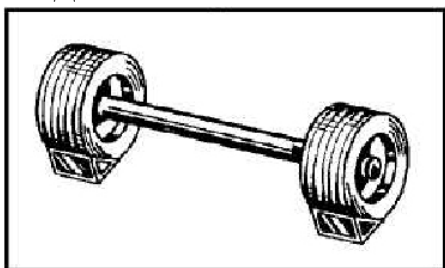
При открытом клапане опускания несколько раз накачайте насос, чтобы обеспечить необходимую смазку внутренних частей.

4. СЛИВ ЖИДКОСТИ ИЗ ГИДРАВЛИЧЕСКОЙ СИСТЕМЫ

Чтобы слить жидкость из гидравлической системы, закройте клапан опускания, повернув рукоятку по часовой стрелке, и удалите заглушку из отверстия для заливки жидкости. Накачайте насос несколько раз для слива жидкости, затем установите заглушку на место.

ИНСТРУКЦИИ ПО ЭКСПЛУАТАЦИИ

1. ПОДЪЕМ ГРУЗА



При подъеме автомобиля, проверьте, чтобы он стоял на парковочном тормозе и колеса были заблокированы (см. рис. 2). Поверните рукоятку клапана опускания против часовой стрелки, чтобы опустить стрелу домкрата. Установите домкрат под точку подхвата автомобиля, рекомендованную автопроизводителем (на твердую и не скользкую поверхность).

Рис. 2 Убедитесь, что нагрузка приходится по центру седла домкрата. Закройте клапан опускания, повернув рукоятку клапана опускания по часовой стрелке **ДО УПОРА**. Поднимите

груз, накачивая насос при помощи рукоятки домкрата. После подъема груза, подложите под него стационарные стойки соответствующей грузоподъемности. После этого **ОЧЕНЬ МЕДЛЕННО** откройте клапан опускания домкрата (против часовой стрелки) и опустите груз на стойки. После полного опускания груза на стойки седло домкрата можно полностью опустить.

2. ОПУСКАНИЕ ГРУЗА

Подведите под груз домкрат и закройте клапан опускания, повернув рукоятку по часовой стрелке ДО УПОРА. Работая рукояткой, поднимите груз на такую высоту, чтобы можно было освободить стационарные стойки. Откройте клапан опускания, **ОЧЕНЬ МЕДЛЕННО** поворачивая рукоятку против часовой стрелки. Удалите домкрат из-под автомобиля, только когда стрела домкрата достигнет низшего положения.

ОБСЛУЖИВАНИЕ

1. Когда домкрат не используется, держите шток в полностью втянутом положении, а клапан опускания закрытым.
2. Держите домкрат в чистоте и смазывайте маслом для смазки все подвижные детали **каждые 3 месяца**, или чаще, если домкрат используется в пыльном помещении.
3. Проверяйте уровень жидкости каждый день. Описание процедуры см. в разделе «ПЕРЕД НАЧАЛОМ ЭКСПЛУАТАЦИИ».
4. Периодически проверяйте, нет ли следов ржавчины и коррозии на штоке цилиндра и насосе. Протирайте их чистой тканью, пропитанной смазочным маслом.

НЕИСПРАВНОСТИ И СПОСОБЫ ИХ УСТРАНЕНИЕ

						Домкрат не поднимает груз или не поднимает максимальный груз	
						Домкрат опускается с грузом	
						Домкрат плохо держит нагрузку	
						Рукоятка поднимается или отлетает назад в нагруженном состоянии	
						Домкрат не поднимает на полную высоту	
						Домкрат не опускает груз полностью	
✓	✓						Клапан опускания закрыт неплотно – проверьте клапан; при необходимости, закройте (см. раздел «Перед эксплуатацией»)
✓		✓		✓			Низкий уровень жидкости – проверьте ее уровень; при необходимости, добавьте чистую жидкость (см. раздел «Перед эксплуатацией»)
✓	✓	✓	✓	✓			В домкрат попал воздух – слейте жидкость из гидравлической системы (см. раздел «Перед началом эксплуатации»)
					✓		Необходимо смазать движущиеся части подъемного механизма (см. раздел «Перед началом эксплуатации»)

Примечание: Если после проведения вышеописанных процедур проблема не устраняется, необходимо обратиться в местный сервисный центр.

КОНСТРУКЦИЯ И ЧАСТИ ДОМКРАТА

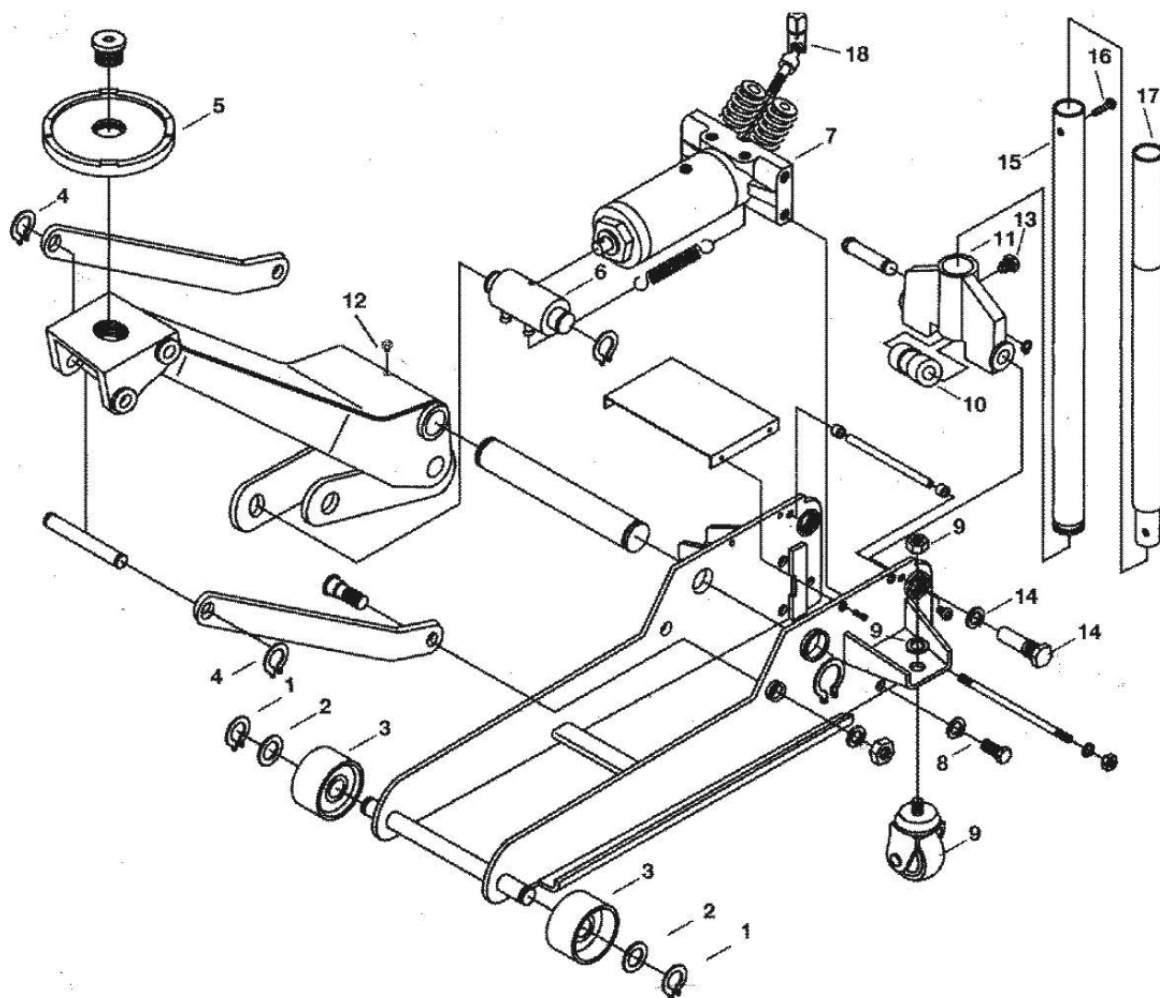


Рис. 3

№	Описание	Кол-во	№	Описание	Кол-во
1	Стопорное кольцо М20	2	10	Ролик поршня на подшипнике	1
2	Шайба	2	11	Гнездо для рукоятки	1
3	Передние колеса	2	12	Отверстие для заливки гидравлической жидкости	1
4	Стопорное кольцо М15	2	13	Винт для фиксации рукоятки	1
5	Упор седла	1	14	Болт и шайба для фиксации гнезда рукоятки	2
6	Соединительный блок	1	15	Рукоятка, нижняя часть	1
7	Гидроблок в сборе	1	16	Болт М6х35	1
8	Гайка с 6-гранной головкой и шайба М12	7	17	Рукоятка, верхняя часть	1
9	Колеса задние поворотные	2	18	Соединение универсальное в сборе	1